

سایت بی نظیر چارت

کندل شناسی pdf_ کندل شناسی حرفه ای pdf_ خلاصه کندل شناسی pdf

کندل شناسی میتواند برای یک معامله گر بسیار حائز اهمیت باشد چرا که با شناسایی کندلها میتوان به رفتار معامله گران و قیمت هایی که آنها برای خرید و فروش سهم میپردازند و قیمت های حساس سهم دسترسی پیدا کرد. با استفاده از کندل های نموداری میتونیم الگوهای پیدا کنیم که رفتار نمودار رو برامون قابل پیش بینی میکنه البته تا حدودی یعنی زیاد نمیشه اعتماد کرد به این الگوها ولی در کل کمک میکنه به تحلیل کردن دقیق و درست. روش کندل شناسی با کندل خوانی متفاوت است یعنی کندل شناسی به معنی شناسایی رفتار معامله گران در بازار است به معنی که باید به کندل فقط از لحاظ شکلی توجه نکرد و فقط دنبال الگوهای کندلی شناخته شده نباید بود بلکه هر کندل را با دقت بررسی کرد و شناسایی کرد که چه اتفاقاتی پیرامون سهم رخ داده است که در این صورت دیگر هر کندل معنایی خواهد داشت نه اینکه حتما منتظر ایجاد شکل های الگوهای کندل ماند. در حالی که کندل خوانی به معنای همان شناسایی شکل های کندل مرسوم است که توسط تحلیلگران شناسایی شده است.

کندل چیست؟

کندل به معنای شمع است که نمودار های مالی نشان دهنده معاملات و صعودی یا نزولی بودن قیمت سهم و یا میزان نوسان قیمت در سهم است در واقع کندلها میتوانند اطلاعات بسیار مهمی را به معامله گر بدهند از این جهت که میتوان قیمت شروع یک سهم و پایان آن یا بالاترین قیمتی که معامله گران حاضر شده اند هزینه کنند برای آن سهم. یا اینکه کمترین قیمت معامله شده سهم چقدر است که هر کدام از این اطلاعات را میتوان با کندل ها بدست آورد و حتی میتوان با کنار هم در نظر گرفتن کندلها اقدام به پیش بینی کردن نمودار نمود و صعودی یا نزولی بودن نمودار را پیش بینی کرد.

آموزش انواع الگوهای نمودار

الگوهای نمودار به سه دسته الگوی کلاسیک، الگوی هارمونیک و الگوی کندل استیک تقسیم بندی میشود که هر یک از این الگوها خود به دو دسته ادامه دهنده و تغییر روندی یا الگوی برگشتی تقسیم میشوند که در ادامه بیشتر با آن آشنا خواهید شد.

سایت بی نظیر چارت

الگوی کلاسیک

الگوی کلاسیک از الگوهای هستند که با دید بزرگتری به نمودار قابل شناسایی هستند یعنی الگوهای هستند که باید بیش از 10 کندل در کنار هم را از نظر گذراند تا به یک الگوی کلاسیک دست پیدا کرد یعنی آنچه باعث ایجاد الگو میشود خطوطی است که روی چندین کندل کشیده میشود و از این خطوط اشکال و الگوها به وجود میآیند در حالی که در الگوهای کندلی با چند کندل محدود میتوان الگوهای نموداری را پیدا کرده و سیگنال گیری کرد.

الگوی هارمونیک

الگوهای هارمونیک با تلفیق اشکال هندسی و اعداد فیبوناچی شکل گرفته‌اند. در نتیجه اعداد فیبوناچی به عنوان پایه و اساس این الگوها به شمار می‌آیند. شناسایی این الگوها در مقایسه با الگوهای کلاسیک، به تمرین بیشتری نیاز دارد. اما با یادگیری این الگوها می‌توان به سادگی روند آینده نمودار قیمت را پیش‌بینی نمود.

الگوی کندل استیک

الگوهای که با کندل های کم یعنی دو یا سه کندل ایجاد میشوند و خود به دو دسته الگوهای برگشتی و ادامه دهنده تقسیم میشوند

الگوهای ادامه دهنده

الگوهای ادامه دهنده از اسمشون پیداست که به چه معنی هستند. این الگوها پس از یک روند طولانی ایجاد میشن و موجب ادامه روند قبلی خواهند شد. یعنی گاهی اوقات داخل نمودار کندلها حالت بی تصمیمی به خودشون میگیرن و بازار معامله گران رو کمی به ترس دچار میکنه که شاید روند قبلی در حال تغییر باشه که اگر ما الگوهای ادامه دهنده رو بشناسیم میفهمیم که رون قبلی ادامه دار خواهد بود

انواع الگوهای ادامه دهنده

- مثلث‌ها (Triangles)
- پرچم‌ها (Flags)
- پرچم سه‌گوش (Pennant)
- مستطیل (Rectangle) می‌باشند
- سه گانه صعودی

سایت بی نظیر چارت

سایت بی نظیر چارت

کندل های ادامه دهنده

الگوهای کندلی ادامه دهنده، الگویی است که نشان دهنده ادامه حرکت قیمت در جهت روند غالب می باشد. تعداد زیادی از الگوهای ادامه دهنده وجود دارند که تحلیل گران تکنیکال از آن ها جهت دریافت سیگنال حرکتی روند استفاده می کنند. الگوهای کندلی ادامه دهنده، الگویی است که نشان دهنده ادامه حرکت قیمت در جهت روند غالب می باشد. تعداد زیادی از الگوهای ادامه دهنده وجود دارند که تحلیل گران تکنیکال از آن ها جهت دریافت سیگنال حرکتی روند استفاده می کنند.

الگوهای برگشتی و تغییر روندی

به الگوهایی گفته می شود که پس از دیدن آنها در نمودار، باید منتظر چرخش روند قدیمی باشیم. دقت کنید در توضیح عرض کردم منتظر چرخش روند، و نگفتم: چرخش روند اتفاق می افتد. متاسفانه بین تحلیلگران مبتدی اینطور جا افتاده است که بلافاصله بعد از دیدن این الگوها باید تغییر روند داشته باشیم. خیر... بگذارید متن صریح کتاب استیو نیسون رو در مورد این بحث مهم و ریز را برایتان بنویسم.

(این اتفاق به ندرت رخ می دهد که ناگهان روند قدیمی تمام شده و نمودار جهت خود را به یکباره تغییر دهد. همانطور که افکار آهسته تغییر می کنند، اغلب تغییر روند ها هم آهسته و با اختارهایی در انتهای روند شکل می گیرند. اختار بازگشت روند صرفا بیان می کند که روند قبلی مایل به تغییر است، ولی به این معنا نیست که سریع تغییر جهت می دهد و بازگشت شکل می گیرد. درک و فهم این مطلب فوق العاده مهم است.)

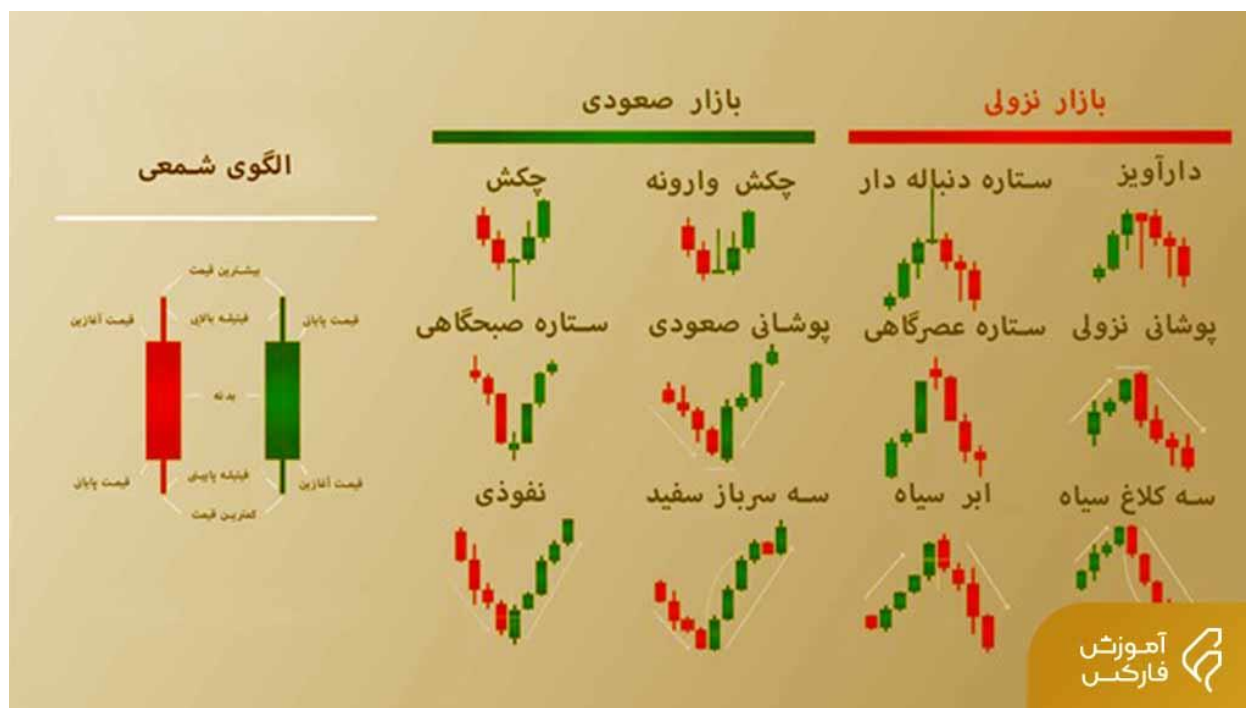
برای این موضوع هم مثال یک اتومبیل را آورده که با سرعت 90 کیلومتر بر ساعت به پیچ می رسد و می خواهد تغییر مسیر دهد، قطعاً چند ترمز خواهد داشت و سرعت خود را کم کرده و بعد تغییر جهت میدهد. این ترمزها همین الگوها یا کندل های برگشتی هستند که شما با دیدن آنها متوجه ترمزهای پی در پی راننده در مسیر می شوید و آماده تغییر روند .

برخی از این الگوها که در کندل شناسایی میشوند منجر به بازگشت روند قبلی و تغییر در آن میشوند. البته این نکته رو باید درک کنیم که این شکلها خودشون نشونه هستند یعنی وقتی دقیق به این شکل ها نگاه میکنیم اون چیزی که باعث شده کندل ها الگوهای تغییر روندی یا برگشتی بگیرن اینه که خریداران و فروشندگان ها چه رفتاری کردن یعنی هر کندل که ایجاد میشه نمایشگر اتفاقات معاملاتی اون روزی هست که گذشته. یعنی سبز یا قرمز بودن کند یا بزرگ یا کوچک بودن کندل یا شاخه و سایه داشتن کندل یا نبود اونها و... همشون بستگی به رفتا

سایت بی نظیر چارت

سایت بی نظیر چارت

معامله گران داره و ما باید به تک تک کندل ها به این دید نگاه کنیم و اون موقع ست که صدای کندلها رو که با ما در حال حرف زدن هستند رو میشنویم.



کندل های شمعی CANDLESTICK

کندل به معنی شمع هستش که ژاپنی ها برای بررسی قیمت ها اختراعش کردن که از دو قسمت اوپن و کلوز تشکیل میشه فارسی این دو قسمت رو بخوام بگم میشه قیمت آغازین و قیمت آخرین که سبز یا قرمز بودن این کندل ها بستگی به بالا یا پایین بودن این قیمت آغازین و قیمت آخرین داره که مثلا اگه قیمت آغازین بالاتر از قیمت آخرین باشه کندل قرمز میشه و اگه قیمت آغازین پایین تر از قیمت آخرین باشه کندل سبز میشه . کندل ها نمایش دهنده روان معامله گران است و با یادگیری این علم قدرت بر پیش بینی روان معامله گران پیدا کرده و در نتیجه آینده بازار را پیش بینی خواهید کرد.

- قیمت باز شدن (OPEN)
- قیمت بسته شده (CLOSE)
- بالاترین قیمت (HIGH)
- پایینترین قیمت (LOW)

کندل ها از نظر (رنگ و حرکت قیمتی) به دو دسته تقسیم می شوند:

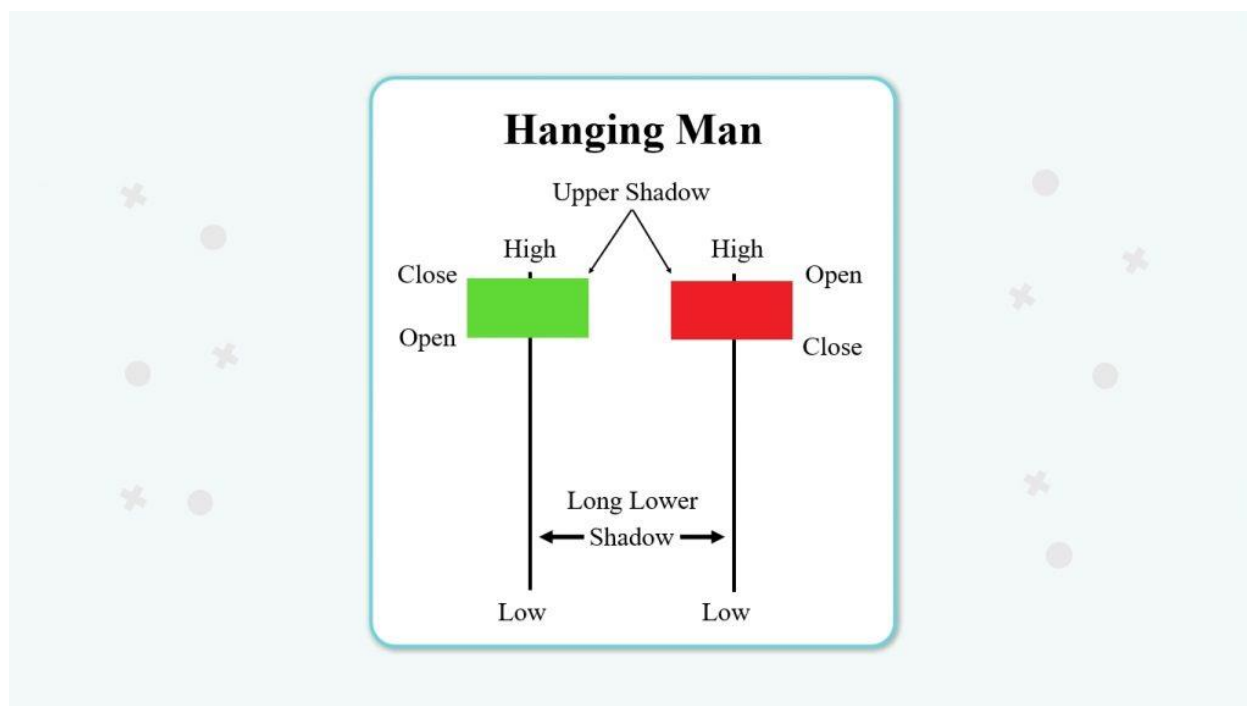
سایت بی نظیر چارت

سایت بی نظیر چارت

- کندل های صعودی
- کندل های نزولی

به زبان ساده تر اگر open ما پایین باشد و close ما بالا ، حرکت ما رو به بالا بوده و کندل ما صعودی است.و اگر open قیمت بالا باشد و close پایین ، حرکت ما به سمت پایین بوده، پس کندل ما نزولی است.کندل های صعودی رنگ سبز دارند و کندل های نزولی رنگ قرمز خواهند داشت.

الگوی مرد دار آویز (Hanging man)



الگوی مرد دار آویز دارای سایه پایینی بلند است (نکته: به میله هایی که گاهی بالا یا پایین کندل ها شکل می گیرند، سایه یا shadow گفته می شود)

این الگو فقط در سقف بوجود می آید. رنگ بدنه این الگو مهم نیست (در صورتی که رنگ بدنه مشکلی باشد، اعتبار الگو بیشتر خواهد شد)

حداقل طول سایه باید سه برابر بدنه اصلی باشد (هر قدر طول سایه بیشتر باشد اعتبار الگو نیز بیشتر می شود) وقوع این الگو در سقف و در یک روند صعودی می تواند هشدار دهد که روند قبلی ممکن است به پایان رسد.

هر قدر که بدنه اصلی بالاتر از کندل های قبلی باشد احتمال پایان روند صعودی هست. (گپ)

سایت بی نظیر چارت

سایت بی نظیر چارت

سایه بالایی نباید وجود داشته باشد یا اگر وجود دارد اندازه آن بسیار کوچک باشد.

هر اندازه طول سایه پایینی بلندتر و طول سایه بالایی کوتاه تر باشد این الگو قطعیت بیشتری پیدا می کند.

نکته بسیار مهم برای این الگو: اینکه حتما نیاز به تایید دارد، یعنی بعد از دیدن این الگو باید شاهد یک کندل قرمز با بسته شدن قیمت آخرین معامله زیر بدنه این کندل باشیم. پس تاییدیه (فراموش نشود) که به کندل دوم، کندل confirmation (تاییدیه) می گویند.

الگوی چکش



این الگو در کف شکل می گیرد، شبیه همان **مرد دارآویز** ولی در انتهای یک **روند نزولی** شکل می گیرد، در کل یعنی اگر این کندل را، بالای نمودار مشاهده کردید، مرد دارآویز است و اگر پایین و در انتهای یک روند نزولی مشاهده شد به آن **چکش** می گوئیم. اصطلاح چکش از اینجا به آن رسیده که گویا بازار در این محدوده چکش کاری شده است و بالا و پایین زیادی داشته است.

سایت بی نظیر چارت

الگوی چکش برعکس یا (inverted hammer)



بدنه این الگوی چکش می تواند (قرمز) و (سبز) باشد(البته اگر بدنه سبز باشد از اعتبار بیشتری برخوردار است).

هرچقدر بدنه کوتاه تر و سایه پایینی، بلند تر باشد بازهم از اعتبار بیشتری برخوردار است.

این الگو هم مثل الگوی مرد دار آویز حتماً باید تاییدیه داشته باشد، یعنی همان کانفرمیشن (Confirmation)

هرچقدر که فاصله قیمتی بین کندل های قبلی و بعدی بیشتر باشد (گپ)، برگشت قوی تر شکل خواهد گرفت.

نکته مهم: برای الگوی چکش: برخی اوقات کندل تاییدیه (بلافاصله) بعد از کندل برگشتی چکش به وجود نمی آید و معمولاً با اختلاف دو یا سه کندل به وجود می آید. در این صورت این الگوی برگشتی را یک هشدار تلقی می کنیم، صبر می کنیم در برگشت، کندلی سفید، بالاتر از بدنه الگوی چکش بسته شود، در این صورت می توانیم بگوییم تغییر روند شکل گرفته است. پس، رنگ کندل مرد دار آویز و چکش تفاوتی نمی کرد.

الگوی پوشای صعودی



سایت بی نظیر چارت

سایت بی نظیر چارت

در الگوی پوشای صعودی کندل اولی به رنگ قرمز و کندل دوم به رنگ سبز خواهد بود.

معمولاً در انتهای یک روند نزولی شکل می گیرد.

شمع اول دارای بدنه کوچک و بعد از آن شمع دوم دارای بدنه بزرگی است که بدنه اول را کامل دربر می گیرد و می پوشاند.

بهتر است که در شمع دوم حجم معاملات بیشتر از حجم معاملات در شمع اول باشد.

گاهی اوقات این الگو از ۳ یا ۴ کندل تشکیل می شود، البته در بیشتر موارد با همان دو کندل شکل می گیرد

الگوی پوشای نزولی



این الگو باعث نزول می شود، پس باید در انتهای یک روند صعودی شکل گیرد.

می توان به این اشاره کرد که از دو کندل تشکیل شده که باید کندل اول سبز و کندل دوم قرمز باشد، دقت کنید عرض کردم باید، یعنی نباید دو کندل هم رنگ باشند.

کندل دوم مثل حالت صعودی خودش، باید بزرگتر از بدنه کندل اول باشد. بدنه کندل دوم کشیده و قرمز رنگ است که کامل کندل اول را پوشانده به نوعی فروشنده‌ها بر خریداران غلبه کرده اند، این الگو هم می تواند از ۳ یا ۴ کندل مثل تصویر بالا (ولی در سقف) شکل بگیرد. پس باید دقت کنید که در سقف ها دنبال پوشای نزولی باشید و در کف ها دنبال پوشای صعودی



این الگو از الگوهای برگشتی سقف است.

این الگو حداقل از دو کندل تشکیل می شود.

شمع اول یک شمع سفید یا سبز است که بعد از آن یک شمع مشکی یا قرمز که از بالاترین قیمت کندل سبز رنگ شروع شده و تا میانه شمع اول امتداد پیدا می کند. حداقل باید ۵۰ درصد داخل کندل اول نفوذ کند.

بین شمع اول و دوم هر قدر شکاف بیشتری باشد این الگو از اعتبار بیشتری برخوردار است. یعنی هر چقدر کندل سیاه یا قرمز دوم کشیده تر باشد الگو قدرتمندتر است.

اگر حجم معاملات در شمع دوم بیشتر از شمع اول باشد عالی ست.

به هر اندازه که نفوذ شمع دوم داخل شمع اول بیشتر باشد الگو از اعتبار بیشتری برخوردار است.

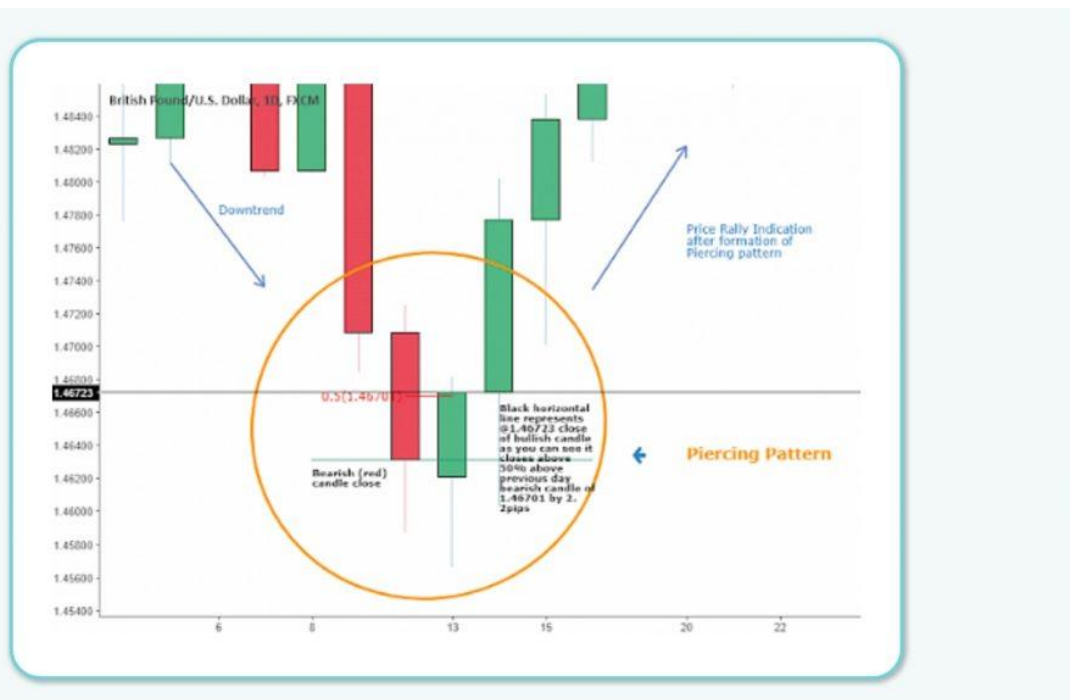
نکته اول: زمانی که در معرفی الگوها صحبتی از کندل تایید نمی شود یعنی نیازی به کندل تاییدیه ندارند. این الگو خودش یک هشدار مهم است و نیازی به کندل تایید ندارد. دقت کنید که اعتبار الگوی پوشای نزولی به مراتب بیشتر از الگوی ابر سیاه است.

نکته دوم: در مورد تمامی الگوها ملاک بدنه است، یعنی مثلاً اگر می‌گیم در الگوی پوشای صعودی کندل دوم باید کندل اول را بپوشاند، یعنی بدنه کندل اول باید بدنه کندل دوم را بپوشاند و (شادو) یا سایه‌ها مهم نیست.

نکته سوم: هرچه این الگوها در تایم فریم‌های بالاتر یافت شوند از اعتبار بیشتری برخوردار خواهند بود. یعنی الگوی دارک کلود در تایم هفتگی بسیار مرغبارتر از همین الگو در تایم روزانه است.

سایت بی نظیر چارت

الگوی نفوذی (Piercing Pattern)



حتما الان سوال شده که وقتی همه ی الگو ها یک الگوی معکوس هم دارند، پس باید دارک کلود (ابر سیاه) هم یک الگوی معکوس داشته باشد که در کف اتفاق بیفتد. باید عرض کنم که بله... دقیقا معکوس دارک کلود که در سقف اتفاق می افتاد، پیرسینگ پترن (الگوی نفوذی) را داریم که در کف اتفاق میفتد، یعنی در انتهای یک روند نزولی دیده میشود.

این الگو معکوس الگوی ابر سیاه است.

در شناسایی کف ها بسیار استفاده می شود.

این الگو باید حداقل دو کندل داشته باشد تا به عنوان الگو شناسایی شود، شمع اول حداقل باید ۵۰ درصد شمع دوم را بالا رود و داخل شمع قبلی نفوذ کند، پس شمع اول باید قرمز رنگ باشد و شمع دوم سبز رنگ

الگوی ستاره ها (Stars)

یکی از الگوهای بازگشتی مهم ستاره ها هستند که به دو نوع صعودی و نزولی تقسیم می شوند. به نوع صعودی که در کف اتفاق می افتد. ستاره صبحگاهی (Morning Star) گفته میشود که گویا خورشید تازه در حال طلوع کردن است، کندل ها هم به همین شکل رو به بالا حرکت میکنند و الگوی نزولی آن را ستاره عصر گاهی (Evening Star) می گویند.

سایت بی نظیر چارت

سایت بی نظیر چارت

کندل ستاره صبح



کندل ستاره عصر



باید بدانید که این الگوها از ۳ کندل تشکیل می شوند، بدنه اصلی شمع که در تصویر مشاهده می کنید کوچک است، شمع اول کشیده و شمع دوم (شمع اصلی) کوچک و شمع سوم کشیده است .

رنگ بدنه کندل دوم مهم نیست. اگر به جای بدنه شمع اصلی دوجی باشد به این الگو ستاره دوجی گفته می شود. تقریباً مثل ستاره صبحگاهی بالا.

(دقت کنید که اعتبار ستاره دوجی از ستاره معمولی بیشتر است.)

ستاره دوجی نشانه‌ای از بی تصمیمی در بازار است و قدرت خریدار و فروشنده معمولاً برابر می شود و بعد روند دوم شکل می گیرد.

به الگوی ستاره در روند نزولی ریزش باران هم می گویند.

فقط رنگ بدنه اول و سوم مهم است، در ستاره صبحگاهی بدنه اول سبز و بدنه کندل سوم قرمز است، ولی در ستاره عصرگاهی بدنه کندل اول قرمز و بدنه کندل سوم سبز است.

در کل باید بدانید کندلهای با بدنه کوچک را ستاره می گویند. پس الگوی چکش برعکس، ستاره صبحگاهی، شوتینگ استار، ستاره دوجی و ستاره عصرگاهی همه جزو استارها محسوب می شوند.

در ستاره های صبحگاهی و عصرگاهی هرچقدر بدنه کندل دوم از بدنه بقیه کندلها فاصله بیشتری داشته باشد این الگو اعتبار بیشتری دارد. در کل باید بدانید وجود گپ (فاصله) به الگو اعتبار بیشتری خواهد داد.

دو نکته که در اکثر الگوها صدق می کند: بهتر است حجم معاملات در کندل آخری بیشتر از کندل اولی باشد و همینطور کندل آخری بیش از ۵۰٪ کندل اول را برگشت داشته باشد.


دوجی : به طور کلی به ستاره های بدون بدنه دوجی گفته می شد. انواع دوجی ها را پایین می توانید

سایت بی نظیر چارت

کندل های دوجی

(Doji)

binazirchart.com



Long legged Doji
دوجی پایه بلند

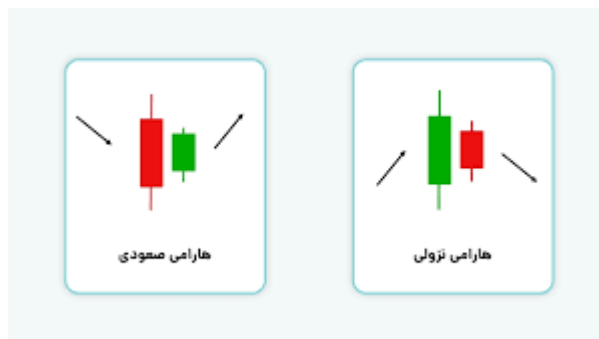
Dragonfly Doji
دوجی سنجاقک

Grave stone Doji
دوجی سنگ قبر

Four price Doji
دوجی چهار قیمت

@signal_forex_bourse

الگوی هارامی چیست؟ الگوی هارامی استاندارد



الگوی هارامی هم در کف ها شکل می گیرد و هم در سقف ها ایجاد میشود. الگوی هارامی برعکس الگوی پوشاننده است. هارامی استاندارد متشکل از یک شمع با بدنه اصلی بزرگ و یک شمع با بدنه اصلی کوچک است. در اینجا قانون خاصی برای تعریف شمع کوچک تر وجود ندارد. این موضوع نیز مانند بسیاری دیگر از تکنیک ها، بستگی به شرایط بازار و تحلیل خود معامله گر دارد.

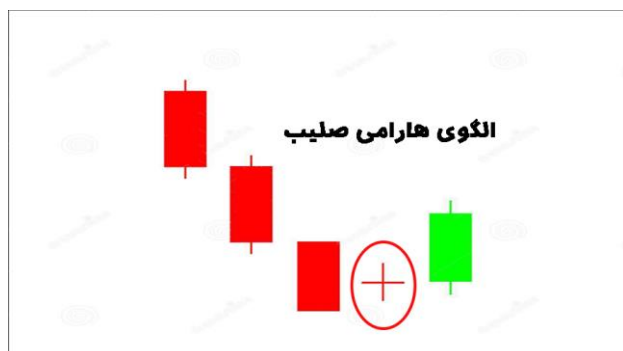
الگوی خرابکار

الگوی صلیب هارامی به الگوی خرابکار مشهور است. هرچه بدنه الگو هارامی کوچکتر باشد و در داخل الگوی قبلی قرار گرفته باشد اعتبار الگو بیشتر خواهد بود. به عنوان یک قانون کلی، هر چه بدنه شمع دوم کوچک تر باشد، پتانسیل الگو بیشتر است. این موضوع اغلب صحیح است زیرا هر چه بدنه شمع دوم کوچک تر باشد دلسردی از

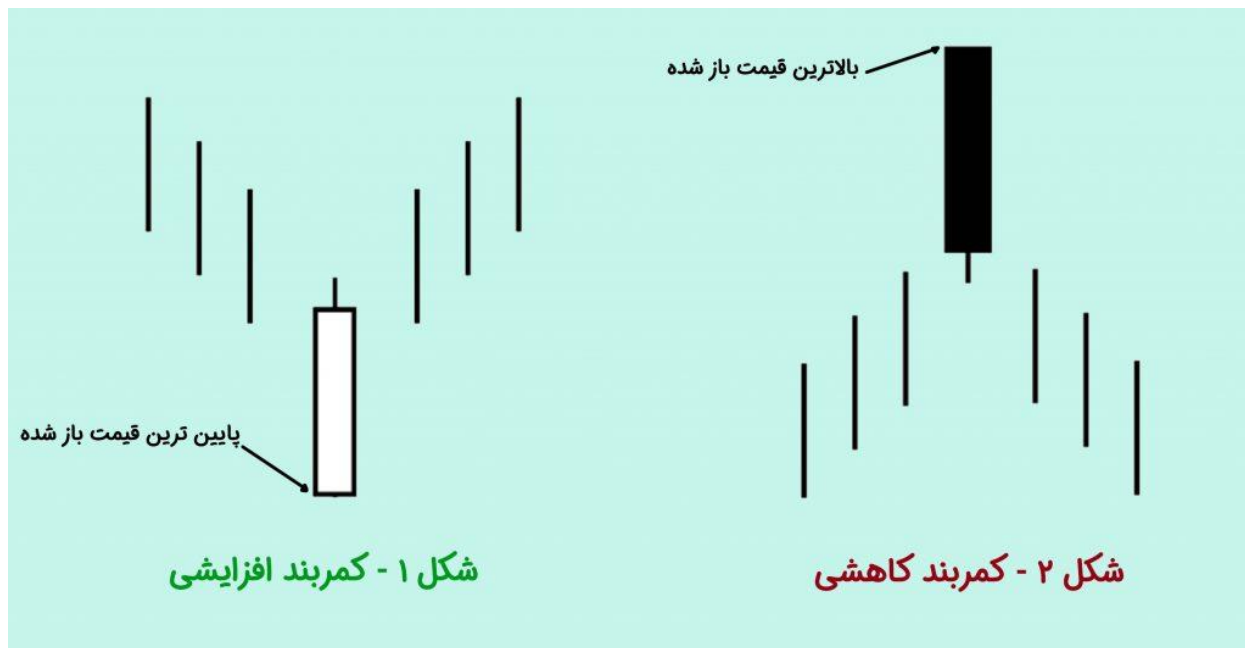
سایت بی نظیر چارت

سایت بی نظیر چارت

روند قبلی و تصمیم ناگهان به چرخش روند بیشتر است. در نهایت، کوچکی بیش از اندازه ی بدنه شمع، یعنی نزدیکی قیمت باز شدن و پایانی، یک دوجی را شکل می دهد.



الگوی کمر بند _ الگوی انبرک



الگوی کمر بند یک الگوی تک شمعی است که سایه ندارد و می تواند خاصیت افزایشی یا کاهشی داشته باشد. الگوی انبرک هم از الگوهای برگشتی و تغییر روندی است که در ادامه با آن آشنا میشوید.

الگوی کمر بند افزایشی

دارای شمع بزرگ سفید رنگی است که در پایین ترین قیمت باز شده (بدون سایه پایینی یا سایه باید بسیار کوچک باشد) و سپس در تمام روز به سمت نقاط بالایی حرکت کرده است. در واقع در الگوی کمر بند افزایشی پایین ترین

سایت بی نظیر چارت

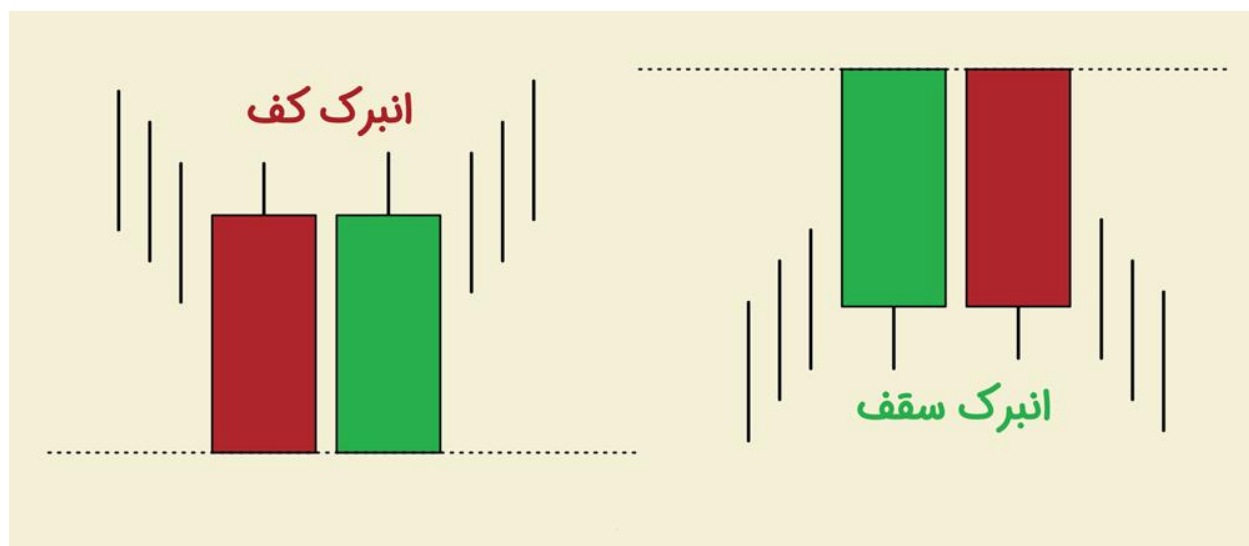
سایت بی نظیر چارت

محدوده قیمت برابر اولین قیمت معامله در آن تایم فریم مخصوص می باشد. هر چقدر اندازه شمع الگوی کمر بند بزرگتر باشد اهمیت این الگو بیشتر خواهد شد. (بدنه بزرگتر = الگوی قویتر)

الگوی کمر بند کاهشی

دارای شمع بزرگ قرمز رنگی است که در بالاترین قیمت باز شده (بدون سایه بالایی یا سایه باید بسیار کوچک باشد) و سپس در تمام روز به سمت نقاط پایینی حرکت کرده است. در واقع در الگوی کمر بند کاهشی بالاترین محدوده قیمت برابر اولین قیمت معامله در آن تایم فریم مخصوص می باشد. هر چقدر اندازه شمع الگوی کمر بند بزرگتر باشد اهمیت این الگو بیشتر خواهد شد. (بدنه بزرگتر = الگوی قویتر)

الگوی انبرک



در انبرک ها، بالاترین قیمت ها یا پایین ترین قیمت ها در سقف یا کف برابرند. کندل اول ادامه روند قبلی است ولی کندل دوم مخالف روند قبلی است یعنی اگر کندل اول قرمز باشد در یک روند نزولی، کندل دوم سبز خواهد بود و برعکس اگر کندل اول سبز باشد در یک روند صعودی کندل دوم قرمز خواهد بود

انواع الگوی انبرک

آنچه در الگوی انبرک مهم است یکسان بودن قیمت دو کندل در کف یا سقف است که نشانگر رضایت خریداران و فروشندگان به یک قیمت در دو کندل یا دو روز معاملاتی است. در ادامه به انواع انبرک ها با تصویر خواهیم پرداخت. همه این انبرکها از نوع الگوهای برگشتی هستند.

انبرک سقف و ابر سیاه

سایت بی نظیر چارت

انبرک سقف و ستاره ثاقب

انبرک سقف و هارامی کراس

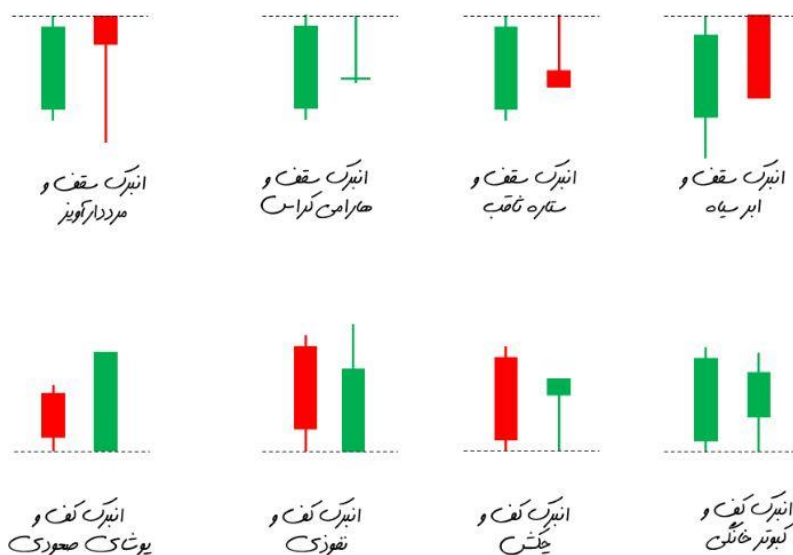
انبرک سقف و مرد به دار آویخته

انبرک کف و کبوتر خانگی

انبرک کف و چکش

انبرک کف و نفوذی

انبرک کف و پوشاننده صعودی



الگوی پاتک

خطوط پاتک زمانی شکل می گیرد که دو شمع با رنگ بدنه مخالف دارای قیمت آخرین یکسانی باشد در خطوط پاتک کلوز کندل ها مهم است

سایت بی نظیر چارت

الگوی پاتک کاهش

همانطور که در تصویر زیر میبینی کندل اول سبز و کندل دوم قرمز که کلوز کندل ها برابرند و بزرگ بودن کندل قرمز دوم به اعتبار کاهش و ریزشی کردن روند افزوده است.



الگوی پاتک صعودی

داخل تصویر نشون داده شده که پاتک صعودی چطور میتونه باشه . کلوز کندلها یکی شده و کندل اول قرمز و کندل دوم سبز که باعث رشد روند و تغییر روند شده . اشتباه نوشته پاتک کاهش رو توجه نکن بهش



سایت بی نظیر چارت

سایت بی نظیر چارت

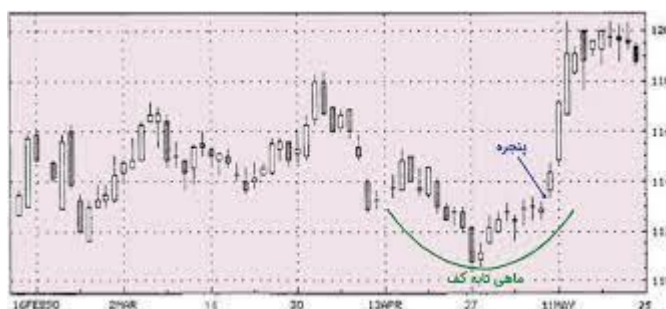
الگوی دامپلینگ سقف

کندل های کوچک و منحنی شکل که در سقف ایجاد میشوند و یک روند سایید را نمایش میدهند که نشان از بی تصمیمی بازار نسبت به رشد یا نزول سهم دارد که معمولا موجب تغییر روند و ریزش سهم میشود و دامپلینگ سقف نامیده میشود پس الگوی دامپلینگ سقف از الگوهای برگشتی است . در تصویر زیر درک خواهید کرد.



الگوی ماهی تابه کف

همانطور که در تصویر زیر مشاهده میکنید کندل های کوچک که در مجموع حالت سایید و یکنواختی به نمودار داده اند که خود نمایشگر بی تصمیمی بازار نسبت به ریزش یا صعود سهم است که معمولا پس از این حالت انحنا در کندل ها صعود رخ میدهند و تغییر روند را شاهد خواهیم بود و این یعنی الگوی ماهی تابه کف از الگوهای برگشتی است .



گپ خستگی (Exhaustion Gap)

پس از یک روند طولانی ایجاد میشود و این گپ موجب ادامه روند قبلی نیست بلکه احتمال زیاد قیمت به گپ عقب گرد خواهد کرد و در آن محدوده نوسان خواهد داد.



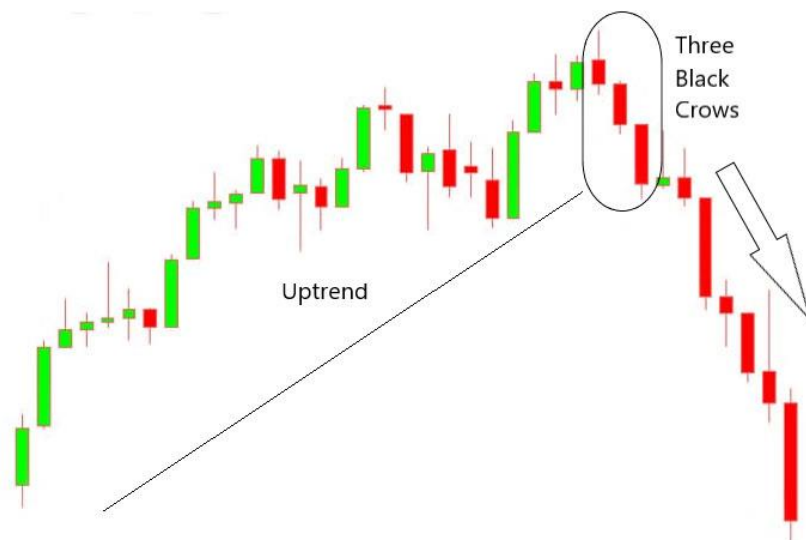
الگوی تغییر روندی سه تایی

این الگو از سه تا کندل تشکیل شده ولی با دیدن این سه تا کندل باید منتظر تغییر روند باشی نه ادامه روند. این الگوی تغییر روندی هم به دو قسمت نزولی و صعودی تقسیم میشه و اسم هایی مثل سه سرباز سفید یا سه کلاغ سیاه روشن گذاشتن که در ادامه باهاشون آشنا میشیم.

الگوی سه کلاغ سیاه_الگوی سه سرباز نزولی

این الگو دقیقا برعکس الگوی سه سرباز صعودی هستش و در یک روند صعودی به وجود میان و خبر شوم نزول روند و تغییر روند رو مثل کلاغ بهت میدن به همین خاطر به این سه کندل بزرگ قرمز که بعد از روند صعودی به وجود اومدن میگن سه کلاغ سیاه. داخل تصویر زیر به خوبی این موضوع رو درک خواهی نمود.

سایت بی نظیر چارت



الگوی سه سرباز سفید_الگوی سه کندل صعودی

سه کندل بزرگ بعد از یک روند نزولی پیداشون میشه که همشون سبز هستند و از کندل قبلی خودشون که قرمز بوده هم بالاتر رفتن که این سه کندل سبز رو سه سرباز سفید نام گذاری کردند به این بهانه که این سه کندل مثل سربازانی فداکار شروع یک روند صعودی رو به عهده گرفتن و استارت زدند توی عکس زیر به خوبی این نکته رو میفهمی.

